

JS-PROCLient для Linux

Справочное руководство

Версия 1.0

Оглавление:

История изменений	2
Лицензионное соглашение	3
Текст соглашения	3
Аннотация	6
Техническая поддержка	6
Введение	7
Требования к сложности пароля пользователя JaCarta PRO	7
Описание пакетов установки	8
Debian/Ubuntu	8
Остальные операционные системы	8
Системные требования	9
Установка	10
Debian/Ubuntu	10
Остальные операционные системы	10
Отображение электронных ключей JaCarta в списке доступных USB-устройств	10
Утилита "JaCarta PRO – управление и администрирование"	11
Запуск утилиты и просмотр сведений о подсоединенных электронных ключах	11
Смена пароля пользователя	12
Инициализация электронного ключа JaCarta PRO	14
Изменение языка интерфейса	15

История изменений

Версия	Изменения
1.0	Исходная версия документа.

Лицензионное соглашение

ВАЖНАЯ ИНФОРМАЦИЯ

ПОЖАЛУЙСТА, ВНИМАТЕЛЬНО ПРОЧИТАЙТЕ ДАННОЕ ЛИЦЕНЗИОННОЕ СОГЛАШЕНИЕ ПРЕЖДЕ ЧЕМ ОТКРЫТЬ ПАКЕТ С ПРОГРАММНЫМ ОБЕСПЕЧЕНИЕМ И/ИЛИ ИСПОЛЬЗОВАТЬ ЕГО СОДЕРЖИМОЕ И/ИЛИ ПРЕЖДЕ, ЧЕМ ЗАГРУЖАТЬ ИЛИ УСТАНОВЛИВАТЬ ПРОГРАММНОЕ ОБЕСПЕЧЕНИЕ (далее ПО).

ВСЕ УКАЗАНИЯ ПО ИСПОЛЬЗОВАНИЮ ПО, ПРЕДОСТАВЛЯЕМЫЕ КОМПАНИЕЙ ЗАО «Аладдин Р.Д.» (или любым дочерним предприятием – каждое из них упоминаемое как "КОМПАНИЯ"), ПОДЧИНЯЮТСЯ И БУДУТ ПОДЧИНЯТЬСЯ УСЛОВИЯМ, ОГОВОРЕННЫМ В ДАННОМ СОГЛАШЕНИИ.

ОТКРЫВАЯ ПАКЕТ, СОДЕРЖАЩИЙ ПО И/ИЛИ ЗАГРУЖАЯ ДАННОЕ ПРОГРАММНОЕ ОБЕСПЕЧЕНИЕ (как определено далее по тексту) И/ИЛИ УСТАНОВЛИВАЯ ДАННОЕ ПРОГРАММНОЕ ОБЕСПЕЧЕНИЕ НА ВАШ КОМПЬЮТЕР И/ИЛИ ИСПОЛЬЗУЯ ДАННОЕ ПО ИНЫМ СПОСОБОМ, ВЫ ПРИНИМАЕТЕ ДАННОЕ СОГЛАШЕНИЕ И СОГЛАШАЕТЕСЬ С ЕГО УСЛОВИЯМИ.

ЕСЛИ ВЫ НЕ СОГЛАСНЫ С ДАННЫМ СОГЛАШЕНИЕМ, НЕ ОТКРЫВАЙТЕ ЭТОТ ПАКЕТ И/ИЛИ НЕ ЗАГРУЖАЙТЕ И/ИЛИ НЕ УСТАНОВЛИВАЙТЕ ДАННОЕ ПРОГРАММНОЕ ОБЕСПЕЧЕНИЕ И НЕЗАМЕДЛИТЕЛЬНО (не позднее 7 дней с даты получения этого пакета) ВЕРНИТЕ ЭТОТ ПРОДУКТ В ЗАО «Аладдин Р.Д.», СОТРИТЕ ДАННОЕ ПРОГРАММНОЕ ОБЕСПЕЧЕНИЕ И ВСЕ ЕГО ЧАСТИ В СВОЕМ КОМПЬЮТЕРЕ И НЕ ИСПОЛЬЗУЙТЕ ЕГО НИКОИМ ОБРАЗОМ.

Текст соглашения

Настоящее лицензионное соглашение (далее "Соглашение") является договором, заключенным между Вами (физическим или юридическим лицом) - конечным пользователем (далее "Пользователь") и закрытым акционерным обществом ЗАО «Аладдин Р.Д.» (далее "Компания") относительно передачи неисключительного права на использование программного обеспечения, являющегося интеллектуальной собственностью Компании.

1. Права и Собственность.

ДАННОЕ СОГЛАШЕНИЕ НЕ ЯВЛЯЕТСЯ СОГЛАШЕНИЕМ О ПРОДАЖЕ. Это программное обеспечение, включая все переработки, исправления, модификации, дополнения, обновления и/или усовершенствования к нему (далее по всему тексту и любой его части определяемое как "Программное обеспечение" или "ПО"), и связанная с ним техническая / эксплуатационная документация предназначается НЕ ДЛЯ ПРОДАЖИ и является и остается исключительной собственностью Компании.

Все права на интеллектуальную собственность (включая, без ограничений, авторские права, коммерческую тайну, товарные знаки, и т.д.), подтвержденные или включенные в приложенные/ взаимосвязанные/ имеющие отношение к данному Соглашению, данные, содержащиеся в нём, а также все права на ПО и техническую / эксплуатационную документацию являются и будут являться собственностью исключительно Компании.

Данное соглашение не передает Вам права на ПО, а лишь предоставляет ограниченное право на использование, которое подлежит отмене согласно условиям данного Соглашения. Ничего в данном Соглашении не подтверждает отказ Компании от прав на интеллектуальную собственность по какому бы то ни было законодательству.

2. Лицензия.

После уплаты соответствующего вознаграждения Компания настоящим предоставляет Вам, а Вы получаете, индивидуальное, неисключительное и отзываемое ограниченное право на использование данного ПО только в форме исполняемого кода, как описано в прилагаемой к ПО технической / эксплуатационной документации и только в соответствии с условиями данного Соглашения.

Вы можете установить ПО и использовать его на компьютерах, расположенных в пределах Вашего предприятия или для личного пользования, как описано в соответствующей технической / эксплуатационной документации ПО.

Вы можете добавить/присоединить Программное обеспечение к программам Вашего компьютера с единственной целью, описанной в данном Соглашении.

3. Требования к использованию.

ПО должно использоваться и обслуживаться строго в соответствии с описаниями и инструкциями Компании, приведенными в данном и других документах Компании, в том числе в технической / эксплуатационной документации на ПО.

Принимая условия настоящего Соглашения, Вы соглашаетесь:

- Не использовать, не модифицировать, и не выдавать сублицензии на данное ПО и любое другое ПО Компании, за исключением явных разрешений в данном Соглашении.
- Не продавать, не выдавать лицензий или сублицензий, не сдавать в аренду, не передавать, не переводить на другие языки, не закладывать, не разделять Ваши права в рамках данного Соглашения с кем-либо или кому-либо ещё.
- Не модифицировать, не демонтировать, не декомпилировать, не реконструировать, не видоизменять и не расширять данное ПО и не пытаться раскрыть (получить) исходные коды данного ПО.
- Не помещать данное ПО на сервер с возможностью доступа к нему третьих лиц через открытую сеть.
- Не использовать какие бы то ни было резервные или архивные копии данного ПО (или позволять кому-либо ещё использовать такие копии) с любой иной целью, кроме замены его оригинального экземпляра в случае его разрушения или наличия дефектов.

4. **Обслуживание и поддержка.**

Компания не несет обязательств по предоставлению поддержки, обслуживания, модификации или выходу новых релизов данного ПО.

5. **Ограниченная гарантия.**

Компания гарантирует, что:

- Данное ПО с момента приобретения его Вами в течение двенадцати (12) месяцев будет функционировать в полном соответствии с его технической / эксплуатационной документацией, при условии, что оно будет использоваться на компьютерном аппаратном обеспечении и с операционной системой, для которой оно было разработано.

6. **Отказ от гарантии.**

КОМПАНИЯ НЕ ГАРАНТИРУЕТ, ЧТО ПО БУДЕТ СООТВЕТСТВОВАТЬ ВАШИМ ТРЕБОВАНИЯМ, ИЛИ ЧТО ЕГО РАБОТА БУДЕТ БЕСПЕРЕБОЙНОЙ ИЛИ БЕЗОШИБОЧНОЙ. В ОБЪЕМЕ, ПРЕДУСМОТРЕННОМ ЗАКОНОДАТЕЛЬСТВОМ РФ, КОМПАНИЯ ОТКРЫТО ОТКАЗЫВАЕТСЯ ОТ ВСЕХ ГАРАНТИЙ, НЕ ОГОВОРЕННЫХ ЗДЕСЬ, ОТ ВСЕХ ИНЫХ ПОДРАЗУМЕВАЕМЫХ ГАРАНТИЙ. НИ ОДИН ИЗ ДИЛЕРОВ, ДИСТРИБЬЮТОРОВ, ПРОДАВЦОВ, АГЕНТОВ ИЛИ СОТРУДНИКОВ КОМПАНИИ НЕ УПОЛНОМОЧЕН ПРОИЗВОДИТЬ МОДИФИКАЦИИ, РАСШИРЕНИЯ ИЛИ ДОПОЛНЕНИЯ К ДАННОЙ ГАРАНТИИ.

Если Вы произвели какие-либо модификации ПО или любой из его частей во время гарантийного периода, ПО подверглось повреждению, неосторожному или неправильному обращению, если Вы нарушили любое из условий настоящего Соглашения, то гарантия, упомянутая выше в разделе 5, будет немедленно прекращена.

Гарантия недействительна, если ПО используется на или в сочетании с иным аппаратным и/или программным обеспечением, отличным от описанных в технической / эксплуатационной документации, или используется на компьютере с любым установленным нелицензионным программным обеспечением.

7. **Ограничение возмещения.**

В случае нарушения гарантии, оговоренной выше, Компания может по собственному усмотрению:

- Заменить ПО, если это не противоречит вышеупомянутому ограничению гарантии.
- Возместить стоимость, выплаченную Вами за ПО. Гарантийные требования должны быть выставлены в письменном виде в течение гарантийного периода, но не позднее семи (7) дней с момента обнаружения дефекта, и содержать в себе подтверждения, удовлетворяющие Компанию. Все ПО (все экземпляры, имеющиеся у Вас) должно быть возвращено дистрибьютору, через которого была совершена покупка (если покупка состоялась не непосредственно в Компании), и отправлена возвращающей стороной с оплаченной стоимостью перевозки и, при необходимости, страховки. Экземпляры ПО должны быть отправлены с копией платежных документов и накладных.

8. **Исключение косвенных убытков.**

Стороны признают, что ПО не может быть полностью лишено ошибок. КОМПАНИЯ НЕ НЕСЁТ ОТВЕТСТВЕННОСТИ (КАК В СИЛУ ДОГОВОРА, ГРАЖДАНСКОГО ПРАВОНАРУШЕНИЯ, ВКЛЮЧАЯ ХАЛАТНОСТЬ, ТАК И В ЛЮБОЙ ИНОЙ ФОРМЕ) ПЕРЕД ВАМИ ИЛИ ЛЮБОЙ ТРЕТЬЕЙ СТОРОНОЙ ЗА ЛЮБЫЕ ПОТЕРИ ИЛИ УБЫТКИ (ВКЛЮЧАЯ КОСВЕННЫЕ, ФАКТИЧЕСКИЕ, ПОБОЧНЫЕ ИЛИ ПОТЕН-

ЦИАЛЬНЫЕ УБЫТКИ), ВКЛЮЧАЯ, БЕЗ ОГРАНИЧЕНИЙ, ЛЮБЫЕ ПОТЕРИ ИЛИ УБЫТКИ ПРИБЫЛЬНОСТИ БИЗНЕСА, ПОТЕРЮ ДОХОДНОСТИ ИЛИ РЕПУТАЦИИ, УТРАЧЕННУЮ ИЛИ ИСКАЖЕННУЮ ИНФОРМАЦИЮ ИЛИ ДОКУМЕНТАЦИЮ ВСЛЕДСТВИЕ КАКОГО-ЛИБО ИСПОЛЬЗОВАНИЯ ДАННОГО ПРОГРАММНОГО ОБЕСПЕЧЕНИЯ И/ИЛИ ЛЮБОЙ КОМПОНЕНТЫ ДАННОГО ПО, ДАЖЕ ЕСЛИ КОМПАНИЯ ПИСЬМЕННО УВЕДОМЛЕНА О ВОЗМОЖНОСТИ ПОДОБНЫХ УБЫТКОВ.

9. Ограничение ответственности.

В СЛУЧАЕ ЕСЛИ, НЕСМОТЯ НА УСЛОВИЯ ДАННОГО СОГЛАШЕНИЯ, КОМПАНИЯ ПРИЗНАНА ОТВЕТСТВЕННОЙ ЗА УБЫТКИ НА ОСНОВАНИИ КАКИХ-ЛИБО ДЕФЕКТОВ ИЛИ НЕСООТВЕТСТВИЯ ПО ВАШИМ ОЖИДАНИЯМ, ПОЛНАЯ ОТВЕТСТВЕННОСТЬ ЗА КАЖДЫЙ ЭКЗЕМПЛЯР ДЕФЕКТНОГО ПО НЕ БУДЕТ ПРЕВЫШАТЬ СУММУ, ВЫПЛАЧЕННУЮ ВАМИ КОМПАНИИ ЗА ЭТИ ДЕФЕКТНЫЕ ПРОДУКТЫ.

10. Прекращение действия Соглашения.

В случае невыполнения Вами условий данного Соглашения действие Вашей лицензии и настоящего Соглашения будет прекращено.

После прекращения действия данного Лицензионного Соглашения:

- Лицензия, предоставленная Вам данным Соглашением, прекращает свое действие, и Вы после ее прекращения не сможете продолжать дальнейшее использование данного Программного обеспечения и других лицензионных Продуктов;
- Вы незамедлительно вернете в Компанию все экземпляры ПО и все копии такового и/или сотрете/удалите любую информацию, содержащуюся в электронном виде. Разделы 1, 3, 6-11 будут продолжать действовать даже в случае прекращения действия настоящего Соглашения.

11. Применимое законодательство.

Данное Соглашение должно быть истолковано и определено в соответствии с законодательством Российской Федерации, и только российский суд уполномочен осуществлять правосудие в любых конфликтах и спорах, вытекающих из данного Соглашения. Невозможность для любой из сторон воспользоваться любым из прав, предоставленных ей по данному Соглашению, или принять меры против другой стороны в случае любого нарушения своих обязательств по Соглашению не должно рассматриваться как отказ этой стороны от последующего понуждения к признанию своих прав или совершению последующих действий в случае дальнейших нарушений.

12. Государственное регулирование и экспортный контроль.

Вы соглашаетесь с тем, что ПО не будет Вами поставляться, передаваться или экспортироваться в какую-либо страну, а также использоваться каким-либо противоречащим закону образом. ПО является предметом дополнительного экспортного контроля, относящегося к Вам или Вашей юрисдикции. Вы гарантируете, что будете соблюдать накладываемые на экспорт и реэкспорт ПО ограничения.

13. Программное обеспечение третьих сторон.

Если ПО содержит в себе любое программное обеспечение, предоставленное какой-либо третьей стороной, такое программное обеспечение третьей стороны предоставляется "как есть" без какой-либо гарантии, и разделы 2, 3, 6, 8, 9-12 настоящего Соглашения применяются ко всем таким поставщикам программного обеспечения и к поставляемому ими программному обеспечению, как если бы это были Компания и ПО соответственно.

14. Разное.

Настоящее Соглашение представляет собой полное соглашение, относящееся к данной лицензии, и может быть изменено только посредством письменного соглашения, подписанного обеими сторонами. Если выполнение какого-либо условия настоящего Соглашения представляется невозможным, такое условие будет скорректировано только в пределах, обеспечивающих возможность выполнения данного условия.

Я ПРОЧИТАЛ И ПОНЯЛ НАСТОЯЩЕЕ ЛИЦЕНЗИОННОЕ СОГЛАШЕНИЕ И СОГЛАСЕН ВЫПОЛНЯТЬ ВСЕ ЕГО УСЛОВИЯ.

Я ПРИНИМАЮ ДАННОЕ ЛИЦЕНЗИОННОЕ СОГЛАШЕНИЕ ЦЕЛИКОМ.

ЕСЛИ Я НЕ ПРИНИМАЮ ЭТО ЛИЦЕНЗИОННОЕ СОГЛАШЕНИЕ ИЛИ ХОТЯ БЫ ОДИН ИЗ ЕГО ПУНКТОВ, ТО ДАННОЕ ЛИЦЕНЗИОННОЕ СОГЛАШЕНИЕ НЕ ВСТУПАЕТ В СИЛУ, И Я ОБЯЗУЮСЬ НЕ УСТАНОВЛИВАТЬ И НЕ ИСПОЛЬЗОВАТЬ ДАННОЕ ПРОГРАММНОЕ ОБЕСПЕЧЕНИЕ.

Аннотация

Данный документ содержит сведения по установке и работе JC-PROClient в среде Linux. Мы постарались наиболее полно осветить представленную тему и сделать документ удобным для практического применения. Если все же у вас возникли вопросы или пожелания по содержанию, адресуйте их на techwriters@aladdin-rd.ru. Мы будем благодарны за конструктивные замечания и ответим на возникшие вопросы.

Техническая поддержка

По вопросам технической поддержки обращайтесь в ЗАО «Аладдин Р.Д.» по адресу: <http://www.aladdin-rd.ru/support/index.php>. Таким способом вы всегда сможете отслеживать состояние своей заявки.

Введение

JC-PROClient - программное обеспечение, которое позволяет выполнять базовые операции с электронными ключами JaCarta PRO и обеспечивает возможность хранения в их памяти ключевых контейнеров КриптоПро CSP.

Требования к сложности пароля пользователя JaCarta PRO

Электронные ключи JaCarta PRO поставляются с установленным по умолчанию паролем пользователя "1234567890". При последующих изменениях пароля пользователя (в том числе в результате инициализации) этот пароль должен соответствовать минимальным требованиям сложности:

- длина пароля не менее 6 символов;
- обязательно наличие хотя бы одной строчной буквы (русской или английской);
- обязательно наличие хотя бы одной прописной буквы (русской или английской);
- обязательно наличие хотя бы одной цифры, либо символа, не принадлежащего к алфавитно-цифровому набору.

Пример пароля, соответствующего минимальным требованиям: Answer1.

Описание пакетов установки

Дистрибутив JC-PROClient для Linux содержит следующие пакеты установки.

Debian/Ubuntu

Файл	Описание
cprocsp-rdr-jacarta_3.6.1-3.6.156-1.i386.rpm	Файл установки модуля поддержки для ключевых контейнеров КриптоПро CSP для 32-битных систем.
cprocsp-rdr-jacarta_3.6.1-3.6.156-1.x86_64.rpm	Файл установки модуля поддержки для ключевых контейнеров КриптоПро CSP для 64-битных систем.
JaCartaPRO-1.0.14-1.i386.rpm	Файл установки утилиты "JaCarta PRO – управление и администрирование" для 32-битных систем.
JaCartaPRO-1.0.14-1.x86_64.rpm	Файл установки утилиты "JaCarta PRO – управление и администрирование" для 64-битных систем.

Остальные операционные системы

Файл	Описание
jc-proclient-sfx-1.0.5.29-i386.tar.gz	Архив, содержащий скрипт установки JC-PROClient для 32-битных систем: jc-proclient-sfx-1.0.5.29-i386.sh.
jc-proclient-sfx-1.0.5.29-x86_64.tar.gz	Архив, содержащий скрипт установки JC-PROClient для 64-битных систем: jc-proclient-sfx-1.0.5.29-x86_64.sh.

Системные требования

Перед установкой JC-PROClient удостоверьтесь в том, что компьютер соответствует минимальным требованиям.

Поддерживаемые операционные системы	Операционные системы, соответствующие стандарту LSB 3.1 и выше.
Дополнительное ПО	КриптоПРО CSP 3.6 / 3.6 R2
Необходимые аппаратные средства	USB-порт (для USB-токенов JaCarta). Для смарт-карт также необходимо наличие установленного считывателя смарт-карт.

Поддерживаемые модели электронных ключей JaCarta

JC-PROClient поддерживает работу со следующими моделями электронных ключей JaCarta (см. таблицу ниже).

USB-токен в корпусе Mini	USB-токен в корпусе XL	Смарт-карта
JC103	JC203	JC303
JC104	JC204	JC304
JC106	JC206	JC306
JC107	JC207	JC307
		JC308

Установка

Процедура установки отличается в зависимости от используемой операционной системы:

- Debian/Ubuntu
- Остальные операционные системы

Debian/Ubuntu

Чтобы установить JC- PROClient, выполните следующие действия.

1. В зависимости от разрядности операционной системы загрузите нужные файлы модуля поддержки ключевых контейнеров КриптоПро CSP и утилиты "JaCarta PRO – управление и администрирование".
2. В командной строке из папки, в которую вы загрузили файлы установки, выполните следующие команды.

- 2.1. Для установки модуля поддержки ключевых контейнеров КриптоПро CSP.

```
sudo alien -i <пакет установки>
```

- 2.2. Для установки утилиты "JaCarta PRO – управление и администрирование".

```
sudo alien -i --scripts <пакет установки>
```

Остальные операционные системы

Чтобы установить JC- PROClient, выполните следующие действия.

1. В зависимости от разрядности операционной системы загрузите нужный архив, содержащий скрипт установки, после чего распакуйте архив.
2. Из командной строки выполните скрипт установки из распакованного архива.

При успешной установке в командной строке отобразятся следующие строки:

```
JaCartaPRO support for Linux successfully installed
```

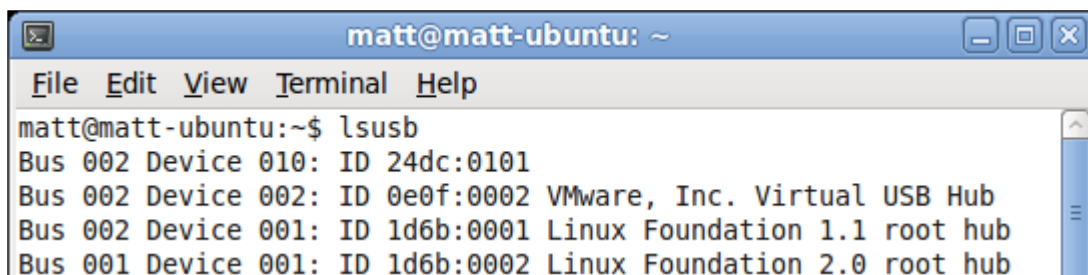
```
JaCartaPRO for CryptoPro CSP successfully installed
```

Отображение электронных ключей JaCarta в списке доступных USB-устройств

В связи с особенностями аппаратной реализации электронных ключей JaCarta, подключенные устройства отображаются без имени (см. пример ниже).

1. Подключите электронный ключ JaCarta к USB-порту.
2. Из командной строки выполните команду `lsusb`.

Подключенный электронный ключ JaCarta отображается без имени (см. первую строку после выполнения команды).



```
matt@matt-ubuntu: ~  
File Edit View Terminal Help  
matt@matt-ubuntu:~$ lsusb  
Bus 002 Device 010: ID 24dc:0101  
Bus 002 Device 002: ID 0e0f:0002 VMware, Inc. Virtual USB Hub  
Bus 002 Device 001: ID 1d6b:0001 Linux Foundation 1.1 root hub  
Bus 001 Device 001: ID 1d6b:0002 Linux Foundation 2.0 root hub
```

Такое поведение корректно и не влияет на работу с электронными ключами JaCarta.

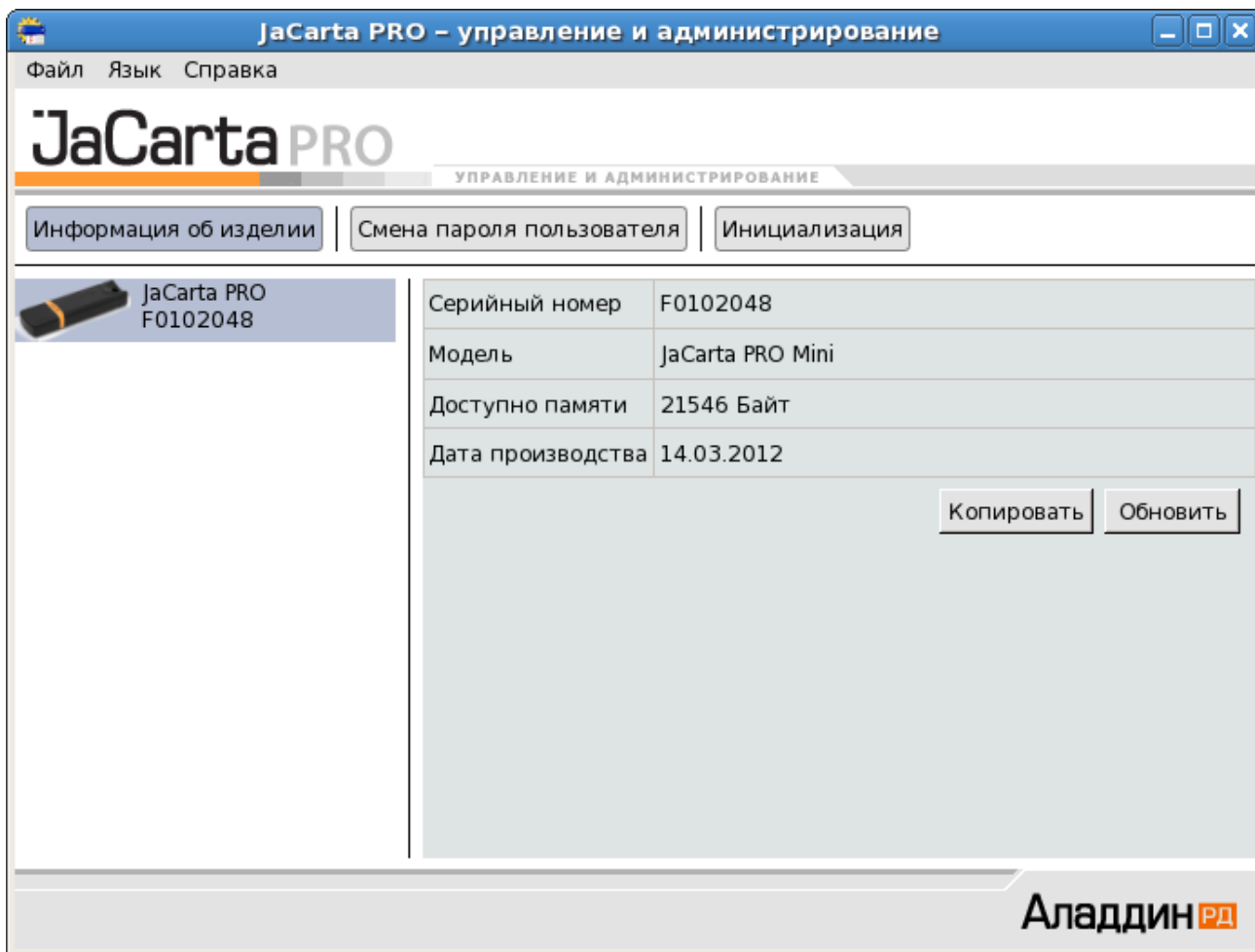
Утилита “JaCarta PRO – управление и администрирование”

Запуск утилиты и просмотр сведений о подсоединенных электронных ключах

Чтобы запустить утилиту “JaCarta PRO – управление и администрирование”, в командной строке из папки /usr/bin выполните следующую команду:

```
./JaCartaPRO
```

Основное окно утилиты (вкладка **Информация об изделии**) выглядит следующим образом.



Слева отображаются все подсоединенные электронные ключи, а справа для каждого из подключенных устройств отображаются подробные сведения. Каждая запись в левой колонке содержит краткую информацию о подсоединенном устройстве:

- **Метка:** по умолчанию – **JaCarta PRO**;
- **Серийный номер:** серийный номер апплета PRO;
- **Значок:** отличается в зависимости от типа электронного ключа JaCarta PRO:

Значок	Тип
	Смарт-карта
	USB-токен (XL)
	USB-токен Mini

В правой колонке представлены следующие данные.

Поле	Описание
Серийный номер	Серийный номер апплета PRO.
Модель	Модель подсоединенного электронного ключа JaCarta PRO.
Доступно памяти	Объем памяти, доступной для записи объектов данных, сертификатов и криптографических ключей.
Дата производства	Дата производства электронного ключа в формате <i>дд.мм.гггг</i> .

При выполнении каких-либо операций с электронным ключом JaCarta PRO, затрагивающих его параметры, актуальное состояние отображается после нажатия кнопки **Обновить**.

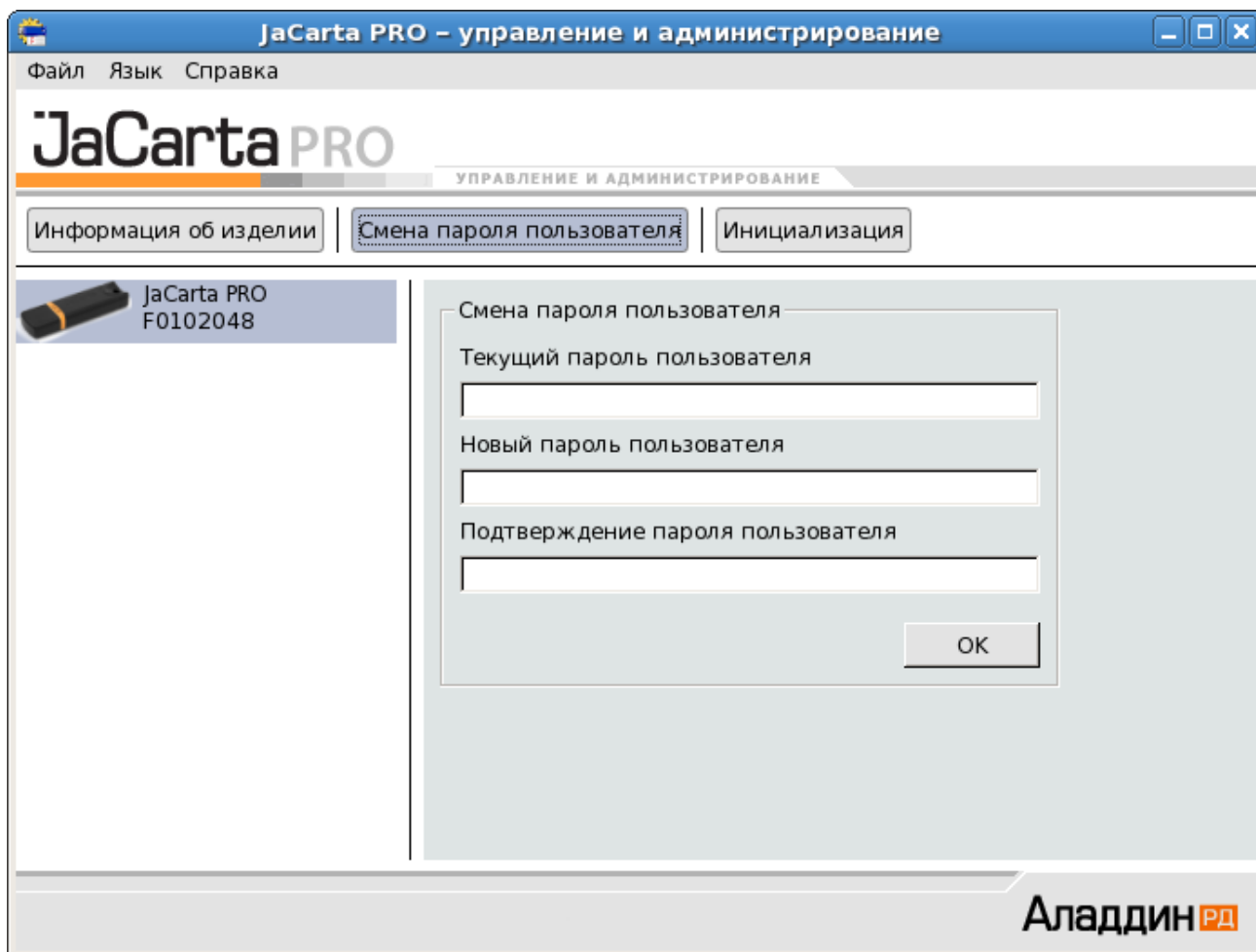
Смена пароля пользователя

Электронные ключи JaCarta PRO поставляются со стандартным паролем пользователя: "1234567890" (без кавычек). При получении устройства на руки настоятельно рекомендуется сменить пароль пользователя.

Чтобы изменить пароль пользователя, выполните следующие действия.

1. Подсоедините электронный ключ JaCarta PRO к компьютеру и запустите утилиту "JaCarta PRO – управление и администрирование".
2. Если к компьютеру подсоединено несколько электронных ключей, выберите нужный в колонке слева.
3. Перейдите на вкладку **Смена пароля пользователя**.

Окно утилиты примет следующий вид



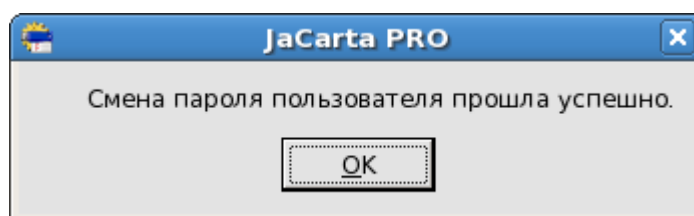
4. В поле **Текущий пароль пользователя** введите текущий пароль пользователя.

Примечание:

На новых электронных ключах JaCarta PRO пароль пользователя по умолчанию имеет значение "1234567890" (без кавычек). Если на вашем электронном ключе установлен другой пароль пользователя, он должен был быть сообщен вам при вручении электронного ключа.

5. В полях **Новый пароль пользователя** и **Подтверждение пароля пользователя** введите новый пароль пользователя и подтверждение соответственно.
6. Нажмите **ОК**.

Если были введены верные значения, отобразится следующее сообщение.



7. Нажмите **ОК**, чтобы закрыть окно.

Примечание:

Если ваш пароль не соответствует минимальным требованиям к сложности (см. раздел "Требования к сложности пароля пользователя JaCarta PRO"), отобразится соответствующее предупреждение.

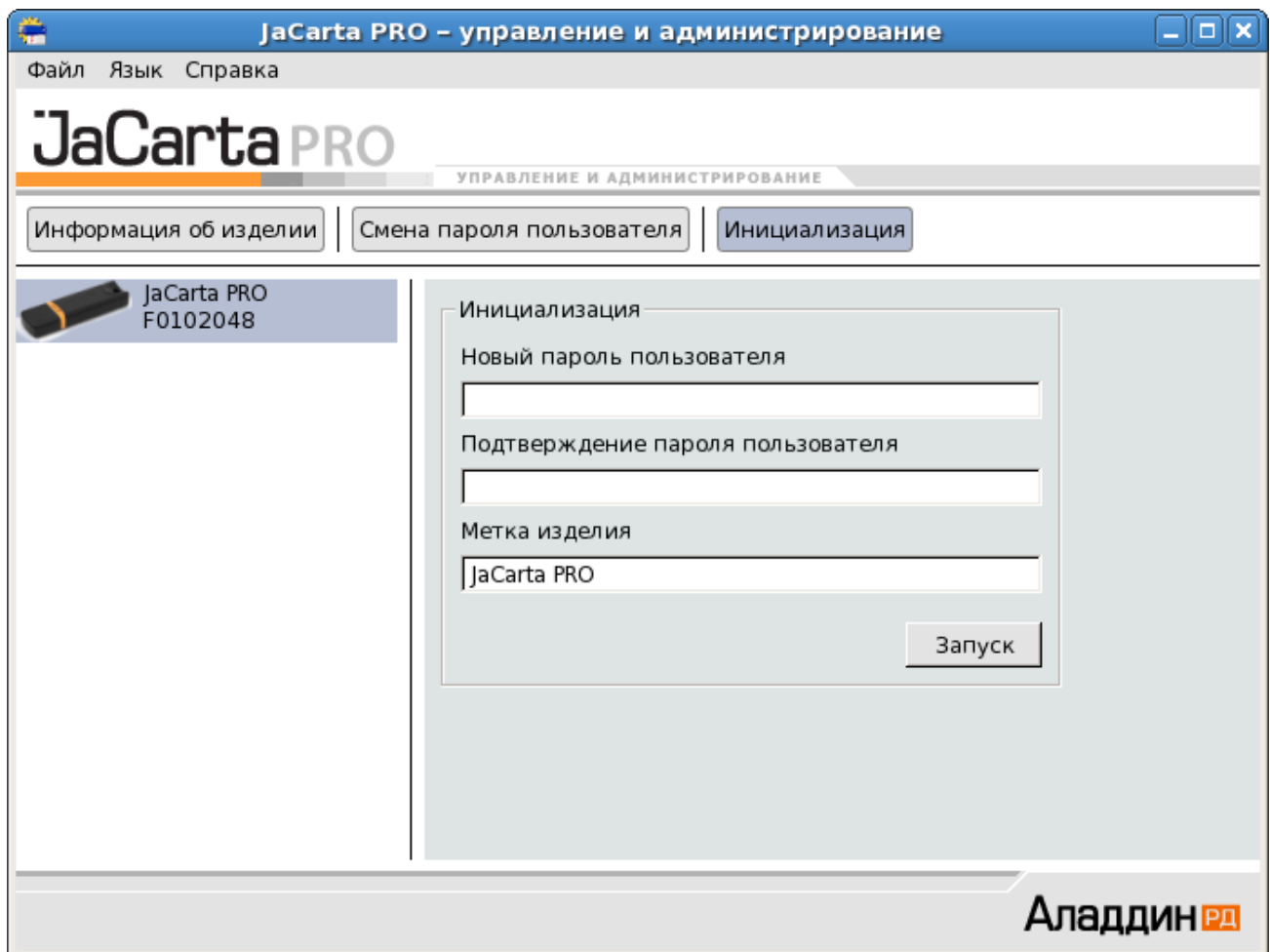
Инициализация электронного ключа JaCarta PRO

Инициализация электронного ключа может потребоваться при передаче данного ключа другому пользователю. В процессе инициализации удаляются сохраненные в памяти электронного ключа объекты, включая криптографические ключи, сертификаты и объекты данных, также удаляется старый пароль пользователя и назначается новый.

Чтобы инициализировать электронный ключ JaCarta PRO, выполните следующие действия.

1. Подсоедините электронный ключ JaCarta PRO к компьютеру и запустите утилиту "JaCarta PRO - управление и администрирование".
2. Если к компьютеру подсоединено несколько электронных ключей, выберите нужный в колонке слева.
3. Перейдите на вкладку **Инициализация**.

Окно утилиты примет следующий вид.



4. В полях **Новый пароль пользователя** и **Подтверждение пароля пользователя** задайте новый пароль пользователя и введите подтверждение соответственно.

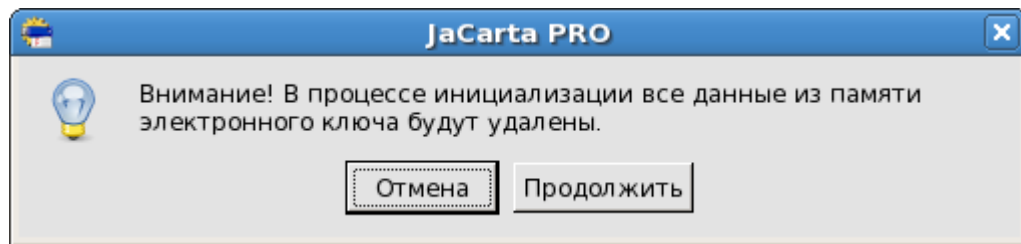
Пароль должен соответствовать требованиям к сложности пароля (подробнее см. раздел "Требования к сложности пароля пользователя JaCarta PRO").

Примечание:

Если инициализация выполняется администратором, то при передаче электронного ключа JaCarta PRO пользователю администратор должен сообщить пользователю установленное значение пароля пользователя – в противном случае пользователь не сможет воспользоваться инициализированным электронным ключом.

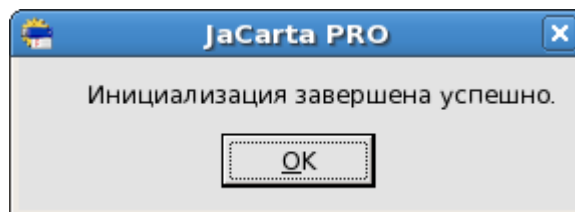
5. В поле **Метка изделия** введите новую метку электронного ключа.
6. Нажмите **Запуск**.

Отобразится следующее окно.



Нажмите **Продолжить**.

По завершении инициализации отобразится следующее сообщение.



7. Нажмите **ОК**, чтобы закрыть окно.

Инициализация электронного ключа JaCarta PRO выполнена.

Изменение языка интерфейса

Интерфейс утилиты "JaCarta PRO – управление и администрирование" может отображаться на двух языках: русском и английском. По умолчанию отображается русскоязычный интерфейс.

Чтобы изменить язык интерфейса, выполните следующие действия.

1. Запустите утилиту "JaCarta PRO – управление и администрирование".
2. В панели управления выберите **Язык (Language)** и выберите язык, на котором будет отображаться интерфейс утилиты.
 - ♦ **Английский (English)**
 - ♦ **Русский (Russian)**

Данный документ, а также подбор и расположение материалов в нем, является объектом авторских прав и охраняется в соответствии с законодательством РФ о защите авторских прав. Исключительным обладателем авторских и имущественных прав является ЗАО «Аладдин Р.Д.». Использование материалов любым способом без письменного разрешения ЗАО «Аладдин Р.Д.» запрещено и влечет ответственность, предусмотренную законодательством РФ.

Аладдин **РД**

© 1995-2012, ЗАО «Аладдин РД.»
Все права защищены
Тел.: +7 (495) 223-00-01
aladdin@aladdin-rd.ru
www.aladdin-rd.ru

Лицензии ФСТЭК России № 0037 и № 0054 от 18.02.03 (продлены до 18.02.13)
Лицензии ФСБ России № 18229 от 13.10.10, № 9333Р от 03.09.10, № № 4205П,
4206Х от 22.06.07, № 4898П от 14.12.07
Microsoft Silver OEM Hardware Partner, Oracle Gold Partner
Все товарные знаки являются собственностью их владельцев